



Decreto en trámite

ESTÁNDARES DE APRENDIZAJE

Historia, Geografía y

Ciencias Sociales

Octavo Básico

Decreto en trámite

Decreto en trámite

ESTÁNDARES DE APRENDIZAJE Historia, Geografía y Ciencias Sociales

Octavo Básico

Decreto en trámite

IMPORTANTE

En el presente documento se utilizan de manera inclusiva términos como “el docente”, “el estudiante”, “el profesor”, “el alumno”, “el compañero” y sus respectivos plurales (así como otras palabras equivalentes en el contexto educativo) para referirse a hombres y mujeres.

Esta opción obedece a que no existe acuerdo universal respecto de cómo aludir conjuntamente a ambos sexos en el idioma español, salvo usando “o/a”, “los/las” y otras similares, y ese tipo de fórmulas supone una saturación gráfica que puede dificultar la comprensión de la lectura.

Decreto en trámite

Presentación

Este documento presenta los Estándares de Aprendizaje elaborados por el Ministerio de Educación. Los Estándares de Aprendizaje son una herramienta que permite determinar qué tan adecuados son los aprendizajes de los estudiantes en relación con los objetivos planteados en el currículum.

La incorporación de Estándares de Aprendizaje al sistema educativo responde a la ley que establece el Sistema Nacional de Aseguramiento de la Calidad de la Educación Parvularia, Básica y Media y su Fiscalización, la que introduce la responsabilización de los establecimientos por sus resultados de aprendizaje.

Esta ley crea la Agencia de Calidad de la Educación, institución que tiene entre sus funciones la de ordenar a los establecimientos educacionales considerando, además de otros indicadores, el grado de cumplimiento de los Estándares de Aprendizaje alcanzado por sus estudiantes. De este modo, el nuevo marco legal asigna a los Estándares un rol relevante, ya que constituyen el insumo principal de la Ordenación, según la cual el sistema determinará reconocimientos, libertades, apoyos y orientaciones para los establecimientos educacionales, y sanciones cuando corresponda.

Asimismo, los Estándares de Aprendizaje representan una continuación de la política de entregar los resultados SIMCE asociados a categorías de logro, con el fin de apoyar la gestión pedagógica en los establecimientos.

Los Estándares comprenden tres Niveles de Aprendizaje para categorizar el logro alcanzado por los estudiantes en las evaluaciones nacionales. Estos son: Nivel de Aprendizaje Adecuado, Nivel de Aprendizaje Elemental y Nivel de Aprendizaje Insuficiente. Con ello, los establecimientos podrán identificar la proporción de estudiantes ubicados en cada nivel y definir sus desafíos educacionales en términos de los aprendizajes por alcanzar.

Decreto en trámite

Estándares de Aprendizaje

¿Qué son los Estándares de Aprendizaje?

Los Estándares de Aprendizaje son referentes que describen lo que los estudiantes deben saber y poder hacer para demostrar, en las evaluaciones SIMCE, determinados niveles de cumplimiento de los objetivos de aprendizaje estipulados en el currículum vigente. Buscan responder la pregunta acerca de qué tan adecuados son los aprendizajes de un estudiante, en un curso y asignatura determinados.

Los Estándares de Aprendizaje se elaboran basándose en el currículum vigente y se asocian al instrumento mediante el cual es evaluado su cumplimiento, en este caso, las pruebas SIMCE.

Los Estándares de Aprendizaje comprenden Niveles de Aprendizaje con sus requisitos mínimos y puntajes de corte.

En nuestro sistema educacional, los niveles de los Estándares de Aprendizaje son:



NIVEL DE APRENDIZAJE ADECUADO

Los estudiantes que alcanzan este Nivel de Aprendizaje han logrado lo exigido en el currículum de manera satisfactoria. Esto implica demostrar que han adquirido los conocimientos y habilidades básicos estipulados en el currículum para el periodo evaluado.



NIVEL DE APRENDIZAJE ELEMENTAL

Los estudiantes que alcanzan este Nivel de Aprendizaje han logrado lo exigido en el currículum de manera parcial. Esto implica demostrar que han adquirido los conocimientos y habilidades más elementales estipulados en el currículum para el periodo evaluado.



NIVEL DE APRENDIZAJE INSUFICIENTE

Los estudiantes que quedan clasificados en este nivel no logran demostrar consistentemente que han adquirido los conocimientos y habilidades más elementales estipulados en el currículum para el periodo evaluado.

Decreto en trámite

Los tres Niveles de Aprendizaje permiten categorizar los aprendizajes de los estudiantes según el grado de cumplimiento de lo estipulado en el currículum, de acuerdo con el desempeño que han mostrado en las pruebas SIMCE.

Los Niveles de Aprendizaje son inclusivos, esto es, un estudiante que alcanza el Nivel de Aprendizaje Adecuado no solo demuestra que cumple con los requisitos establecidos para dicho nivel, sino que, además, cumple con los requisitos correspondientes al Nivel de Aprendizaje Elemental.

Cada uno de los niveles se encuentra asociado a un rango de puntaje en las pruebas SIMCE. Es decir, hay un puntaje de corte (puntaje mínimo) que debe obtener un estudiante en la prueba SIMCE para alcanzar el Nivel de Aprendizaje Adecuado y un puntaje de corte para alcanzar el Nivel de Aprendizaje Elemental. Esto permite ubicar los resultados de los estudiantes en cada uno de los niveles descritos.

En el Nivel de Aprendizaje Insuficiente se ubican todos aquellos estudiantes que no alcanzan el puntaje de corte del Nivel de Aprendizaje Elemental. Por lo tanto, para este nivel no se definen requisitos ni un puntaje de corte para alcanzarlo.

¿Para qué se utilizan los Estándares de Aprendizaje?

Los Estándares con sus Niveles de Aprendizaje tienen, entre otras, la función de:

Servir de insumo para la ordenación de los establecimientos educacionales

Los Estándares de Aprendizaje serán utilizados por la Agencia de Calidad para ordenar a todos los establecimientos educacionales que tienen Reconocimiento Oficial del Estado. Si bien los Estándares de Aprendizaje constituyen el insumo principal para la Ordenación, no son el único, ya que también se considerarán los Otros Indicadores de Calidad que evalúan aspectos que van más allá del ámbito académico. Asimismo, para llevar a cabo la Ordenación, se tomarán en cuenta las características de los alumnos del establecimiento educacional, incluida, entre otras, su vulnerabilidad.

Comunicar resultados de aprendizaje con mayor significado

El SIMCE entrega los resultados de cada establecimiento en términos del puntaje promedio obtenido por los estudiantes en las pruebas nacionales. Al incorporar los Estándares de Aprendizaje con sus niveles, estos resultados adquieren un mayor significado, dado que:

- Permiten asociar rangos de puntajes de las pruebas SIMCE con descripciones cualitativas de logro.
- Permiten conocer la distribución de los estudiantes al reportar los resultados según el porcentaje de ellos en cada nivel.
- Transparentan los requisitos necesarios para alcanzar cada Nivel de Aprendizaje al describir en cada uno lo que los estudiantes deben saber y ser capaces de hacer.

Así, los establecimientos cuentan con información más detallada de los logros que han alcanzado los estudiantes y, a partir de ella, los docentes pueden responder preguntas del tipo: “¿Qué porcentaje de nuestros estudiantes no son capaces de enfrentarse a las tareas descritas para alcanzar el Nivel de Aprendizaje Adecuado?”, “¿Qué debo reforzar para que los estudiantes que se encuentran en el Nivel de Aprendizaje Insuficiente puedan avanzar al siguiente nivel?”.

Calificar los resultados obtenidos basándose en criterios nacionalmente acordados

Los Estándares de Aprendizaje definen los aprendizajes que se consideran adecuados, elementales e insuficientes de acuerdo con la realidad nacional. Los requisitos mínimos fueron establecidos mediante un proceso sistemático de consulta y validaciones, y fueron aprobados por el Consejo Nacional de Educación.

Servir de referentes para definir metas y compromisos en el establecimiento

Los Estándares de Aprendizaje fueron elaborados con una exigencia desafiante y, a la vez, alcanzable para poder ser utilizados como referentes por todos los establecimientos del país.

Al recibir información sobre el porcentaje de estudiantes que alcanza cada Nivel de Aprendizaje, los establecimientos pueden realizar un diagnóstico más fino sobre los logros alcanzados por los estudiantes, lo cual permite establecer metas más específicas y tomar medidas remediales focalizadas por grupo. A su vez, los equipos pedagógicos tienen la posibilidad de monitorear con mayor detalle los avances y el cumplimiento de los objetivos comprometidos.

Decreto en trámite

Decreto en trámite

Estándares de Aprendizaje

Historia, Geografía y Ciencias Sociales 8° Básico

En esta sección se presentan los Estándares de Aprendizaje de Historia, Geografía y Ciencias Sociales 8° básico.

En primer lugar, se entrega una descripción general de cada uno de los tres Niveles de Aprendizaje, junto con los puntajes SIMCE asociados a ellos.

Posteriormente, se entrega una descripción más detallada de los Niveles de Aprendizaje, en la que se especifican los conocimientos y habilidades requeridos en cada uno.

Para facilitar la comprensión de lo que se espera que sepan y sean capaces de hacer los estudiantes en los respectivos niveles, se incluyen ejemplos de preguntas que dan cuenta del nivel de exigencia correspondiente a cada uno de los Niveles de Aprendizaje.

Es importante señalar que el documento que determina lo que los estudiantes deben aprender es el currículum, y que los Estándares de Aprendizaje aquí presentados constituyen una herramienta de evaluación que ayuda a lograr lo allí estipulado. Los Estándares entregan información a los docentes sobre los logros que aún se deben alcanzar, lo cual permite focalizar y planificar el proceso de enseñanza. De esta manera, se espera que los profesores utilicen el currículum para definir lo que los estudiantes deben aprender, y los Estándares de Aprendizaje para monitorear sus avances.

Decreto en trámite

Estándares de Aprendizaje Historia, Geografía y Ciencias Sociales 8° Básico

Nivel de Aprendizaje Adecuado

Puntaje SIMCE: 296 puntos o más



Los estudiantes de octavo básico que alcanzan el Nivel de Aprendizaje Adecuado han adquirido de manera satisfactoria los conocimientos y habilidades de historia, geografía y ciencias sociales definidos en el currículum vigente para el periodo evaluado¹.

En la prueba SIMCE, estos estudiantes muestran evidencia de que comprenden y aplican los conocimientos básicos de historia de Chile e historia universal, geografía, formación ciudadana y organización económica propios del periodo. Con respecto a las habilidades de ubicación temporal, muestran generalmente que son capaces de secuenciar periodos, procesos y acontecimientos, e identificar elementos de continuidad y cambio entre periodos y procesos. Asimismo, en relación con las habilidades espaciales, pueden ubicar elementos y extraer, interpretar y comunicar información utilizando diferentes tipos de mapas sencillos. Además, son capaces de extraer e interpretar información de tablas, gráficos y fuentes escritas e iconográficas dadas.

¹ El periodo evaluado corresponde a los cursos de 5° a 8° básico.

Decreto en trámite

Nivel de Aprendizaje

Elemental

**Puntaje SIMCE: 243 puntos o más,
y menos de 296 puntos**



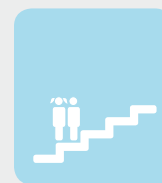
Los estudiantes de octavo básico que alcanzan el Nivel de Aprendizaje Elemental han adquirido de manera parcial los conocimientos y habilidades de historia, geografía y ciencias sociales definidos en el currículum vigente para el periodo evaluado.

En la prueba SIMCE, estos estudiantes muestran evidencia de que comprenden y aplican los conocimientos más elementales de historia de Chile e historia universal, geografía, formación ciudadana y organización económica propios del periodo. Con respecto a las habilidades de ubicación temporal, muestran generalmente que son capaces de secuenciar periodos y acontecimientos, e identificar elementos de continuidad y cambio entre periodos. Asimismo, en relación con las habilidades espaciales, pueden ubicar elementos y extraer información explícita utilizando diferentes tipos de mapas sencillos. Además, son capaces de extraer e interpretar información de tablas, gráficos y fuentes escritas e iconográficas presentadas de manera sencilla.

Nivel de Aprendizaje

Insuficiente

**Puntaje SIMCE: menos de 243
puntos**



Los estudiantes de octavo básico que se ubican en el Nivel de Aprendizaje Insuficiente no logran los aprendizajes requeridos para alcanzar el Nivel de Aprendizaje Elemental.

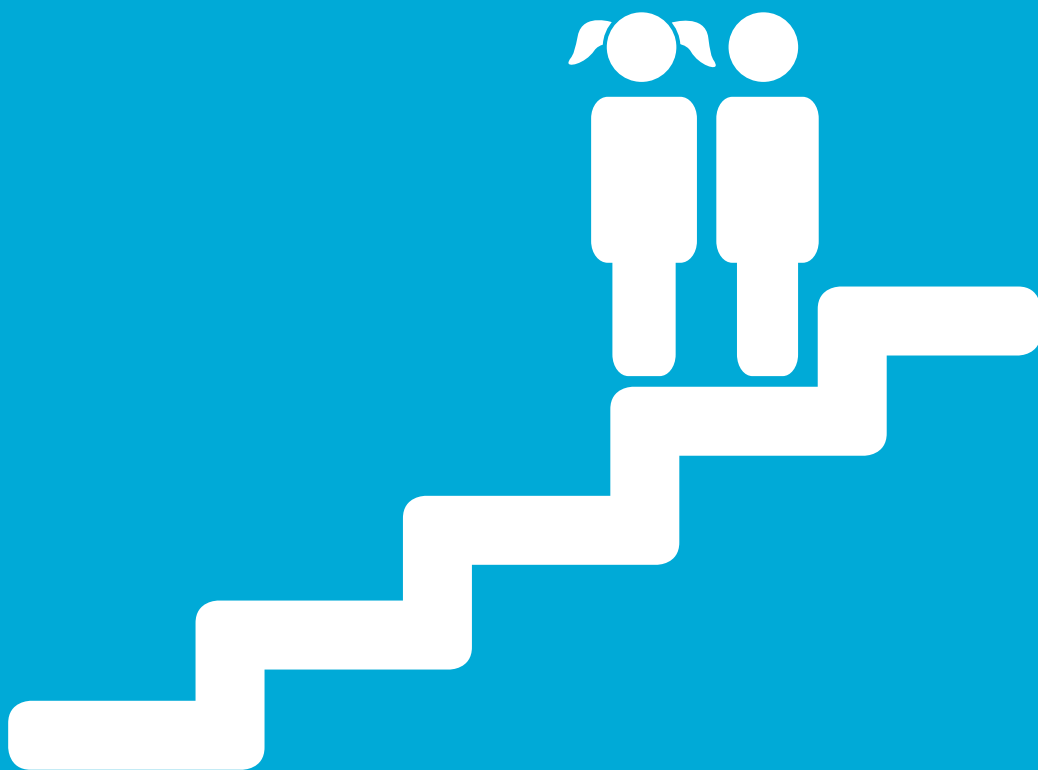
En la prueba SIMCE, estos estudiantes muestran escasa evidencia de que comprenden y aplican los conocimientos de historia de Chile e historia universal, geografía, formación ciudadana y organización económica propios del periodo. Por lo general, requieren de apoyo para ubicar periodos y acontecimientos en líneas de tiempo, para identificar elementos de continuidad y cambio entre periodos históricos y para extraer información de mapas, tablas, gráficos y fuentes escritas e iconográficas presentadas de manera sencilla.

Decreto en trámite

Decreto en trámite

Nivel de Aprendizaje

Adecuado



NIVEL DE APRENDIZAJE ADECUADO

En este nivel se ubican los estudiantes que en la prueba SIMCE demuestran que cumplen con los requisitos exigidos para alcanzar el Nivel de Aprendizaje Adecuado, así como aquellos estudiantes que logran aprendizajes que sobrepasan dichos requerimientos.

Los estudiantes de octavo básico que alcanzan el Nivel de Aprendizaje Adecuado son capaces de aplicar sus conocimientos para ubicarse temporalmente en relación con los contenidos del nivel y espacialmente interpretando mapas de diversa índole. Logran interpretar información basándose en fuentes y reconocer las principales características de los contenidos propios del periodo evaluado.

Específicamente:

- En relación con la **ubicación temporal y espacial**, los estudiantes que alcanzan el Nivel de Aprendizaje Adecuado pueden aplicar estas habilidades a los contenidos del periodo evaluado para organizar temporalmente periodos, procesos y acontecimientos centrales de la historia de Chile e historia universal. En relación con los acontecimientos, se entiende que estos son secuenciados a partir de fechas dadas, en tanto que los periodos y procesos centrales estudiados deben ser capaces de secuenciarlos según el orden cronológico que corresponda. También son capaces de utilizar unidades de tiempo como años, décadas y siglos para ordenar cronológicamente e identificar elementos de continuidad y cambio entre los periodos y procesos históricos estudiados. Además, logran interpretar y comunicar información relacionada con los contenidos del nivel utilizando mapas políticos, físicos, económicos, demográficos e históricos.
- En relación con el **análisis de fuentes**, los estudiantes que alcanzan el Nivel de Aprendizaje Adecuado pueden aplicar estas habilidades a los contenidos del periodo evaluado para interpretar, analizar y comparar información que extraen de una o más fuentes dadas, y evaluar qué información se puede obtener de una fuente escrita o iconográfica. Además, logran interpretar, analizar y comparar información de tablas de doble entrada y gráficos de barras, circulares o de líneas de los contenidos del nivel.
- En relación con el eje temático de **historia**, los estudiantes que alcanzan el Nivel de Aprendizaje Adecuado son capaces de caracterizar los principales periodos de la historia de América estudiados (América precolombina, Descubrimiento y Conquista, Colonia e Independencia), y de Chile. Con respecto a la historia de Chile, pueden identificar los distintos periodos y sus características fundamentales. Así, logran describir la época de los pueblos originarios; identificar el Descubrimiento y la Conquista como tiempo de expediciones; establecer la Colonia como época de mestizaje y dependencia de España; y asociar la Independencia de Chile con sus principales acontecimientos y actores. Además, logran identificar las características y acontecimientos principales de Chile republicano; por

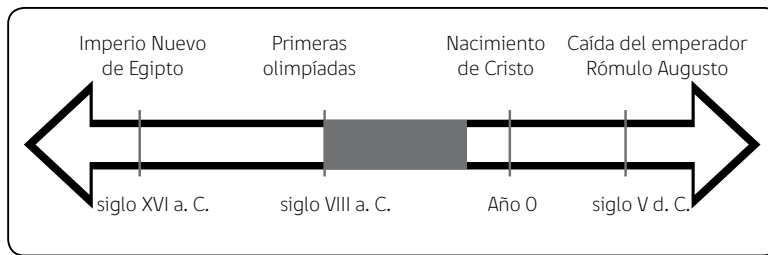
ejemplo: reconocen el siglo XIX como periodo de organización política, de configuración del territorio nacional y de cambios sociales y económicos asociados a la riqueza del salitre; describen el siglo XX como periodo de cambios sociales (“cuestión social”), de democratización de la sociedad y de procesos de quiebre y retorno a la democracia. En relación con la historia universal, pueden caracterizar sus principales periodos e identificar diferencias entre ellos; por ejemplo: describen los factores que inciden en el surgimiento de las primeras civilizaciones tras la Revolución del Neolítico; el desarrollo de las ciudades-Estado, la democracia griega, la República Romana y el surgimiento del cristianismo durante la Edad Antigua; el sistema feudal y el teocentrismo característicos de la Edad Media; aspectos centrales de la Edad Moderna como el humanismo, el Renacimiento, la Reforma, la expansión geográfica, el desarrollo científico y el absolutismo; y reconocen la Edad Contemporánea como la época en la que ocurre la Revolución francesa y la Revolución Industrial. Finalmente, son capaces de asociar las principales revoluciones de la historia universal, como la Revolución Neolítica, la Revolución francesa y la Revolución Industrial, con algunos de los factores que incidieron en ellas.

- En relación con el eje temático de **geografía**, los estudiantes que alcanzan el Nivel de Aprendizaje Adecuado son capaces de localizar geográficamente el mar Mediterráneo, y países de América y de Europa en el mapa. Asimismo, logran describir y comparar las grandes zonas geográficas, reconocer las macroformas del relieve de Chile e identificar las principales formas del relieve de Sudamérica, como la cordillera de los Andes, meseta brasilera, macizo de las Guayanas. También pueden asociar las zonas geográficas de Chile y Sudamérica con sus principales actividades económicas (minería, pesca, agricultura, ganadería y actividad forestal). Además, logran reconocer las principales dinámicas de la litósfera, hidrósfera y atmósfera.
- En relación con el eje temático de **formación ciudadana**, los estudiantes que alcanzan el Nivel de Aprendizaje Adecuado, son capaces de caracterizar las distintas formas de gobierno (monarquía-república, democracia-autoritarismo-dictadura) y reconocer diferencias entre ellas. También logran identificar los conceptos de nación y de ciudadanía en situaciones dadas, y asociar los poderes del Estado con sus principales funciones. Además, pueden reconocer y describir distintas instancias de participación política y social en democracia. Asimismo, son capaces de reconocer las principales características de los Derechos Humanos (inherentes a las personas, universales e irrenunciables), e identificar situaciones en las que estos derechos se vulneran. En relación con la economía, logran identificar y aplicar conceptos económicos como compra-venta, ahorro-consumo y oferta-demanda, problema económico (escasez y múltiples necesidades) y mercado como espacio de intercambio de bienes, y determinar el pago de impuestos en situaciones cotidianas.

Decreto en trámite

Se espera que los estudiantes que alcanzan este nivel sean capaces de responder exitosamente preguntas como las que se ilustran a continuación:

1. Observa la siguiente línea de tiempo de la Antigüedad.



► Los estudiantes que alcanzan el Nivel de Aprendizaje Adecuado deberían responder esta pregunta, ya que se requiere ubicar distintos procesos estudiados, en una línea de tiempo de la Antigüedad, para determinar cuál de ellos ocurre en el periodo pintado gris. La línea de tiempo muestra eventos que se pueden relacionar con los procesos mencionados en las opciones y permite ubicarse temporalmente. De esta manera, es posible establecer que el desarrollo de las polis griegas ocurre entre el siglo VIII a.C. y previo al nacimiento de Cristo.

¿Qué proceso histórico ocurrió durante el periodo pintado de gris en esta línea de tiempo?

- A. Revolución neolítica.
- B. Desarrollo de las polis griegas.**
- C. Surgimiento de las primeras civilizaciones.
- D. Decadencia del Imperio romano de Occidente.

2. Lee la siguiente noticia de un periódico.

Empresa descubre más petróleo en Magallanes

Empresa que produce petróleo y gas natural en Chile informó que resultó exitosa la perforación de un nuevo pozo ubicado en el Bloque Fell, en la región de Magallanes. Se trata de Guanaco 4, en donde se encontró un depósito con un potencial de extracción futura de mil barriles de petróleo diarios. Guanaco 4 es el noveno pozo perforado exitosamente en 2010. Próximamente se realizarán pruebas y operaciones adicionales en otros tres pozos.

Fuente: El Mercurio, Santiago, 17 de septiembre de 2010. Adaptación.

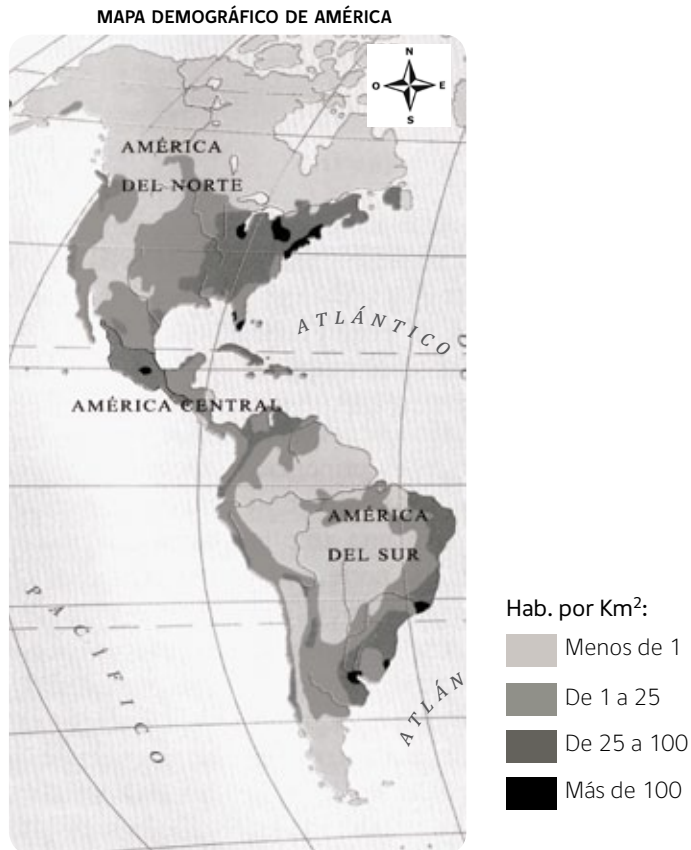
¿Con qué zona natural de Chile se relaciona esta noticia?

- A. Zona Norte.
- B. Zona Central.
- C. Zona Sur.
- D. Zona Austral.

► Los estudiantes que alcanzan el Nivel de Aprendizaje Adecuado deberían responder esta pregunta, ya que se requiere asociar una región de Chile con la zona natural en que se ubica. En este caso, se deben reconocer, en una fuente escrita (una noticia), aquellos elementos que permiten situar un lugar en una zona determinada.

Decreto en trámite

3. Observa el siguiente mapa de América.



► Los estudiantes que alcanzan el Nivel de Aprendizaje Adecuado deberían responder esta pregunta, ya que se requiere interpretar información de un mapa demográfico. En este caso, se debe interpretar la simbología y ubicar cada zona en el mapa de América para establecer cuál presenta la mayor densidad.

¿Cuál de las siguientes zonas geográficas de América presenta mayor densidad poblacional?

- A. Las costas del océano Pacífico.
- B. Las costas del océano Atlántico.
- C. Las zona interior del continente.
- D. Los extremos norte y sur del continente.

4. Lee el siguiente texto.

Desde una perspectiva hispana, la conquista de América evoca imágenes de triunfo, de riqueza y de gloria (...) Pero desde la perspectiva de los vencidos, la conquista significa un final: la ruina de sus civilizaciones. (...) Incluso los indígenas que prestaron su ayuda a los españoles con el fin de utilizarlos como instrumento al servicio de sus intereses, vieron cómo, en última instancia, sus aliados se volvían contra ellos y les imponían la religión cristiana.

Fuente: Wachtel, N. (1971). *Los vencidos: los indios del Perú frente a la conquista española*. Madrid: Alianza. Editorial. Adaptación.

Según este autor, ¿qué consecuencia tuvo la conquista para los pueblos americanos?

- A. La recuperación de sus tradiciones.
- B. La conversión a la religión cristiana.
- C. La obtención de fama y reconocimiento.
- D. La colaboración entre indígenas y españoles.

► Los estudiantes que alcanzan el Nivel de Aprendizaje Adecuado deberían responder esta pregunta, ya que se requiere interpretar información relacionada con los contenidos del nivel, presentada en una fuente dada. En este caso, mediante de la lectura del texto, se debe distinguir cuál fue una consecuencia de la conquista para los pueblos americanos, según el autor.

5. Lee el siguiente texto.

El 14 de julio el pueblo de París respaldó en las calles a sus representantes y, ante el temor de que las tropas reales los detuvieran, asaltaron la fortaleza de la Bastilla, símbolo del absolutismo monárquico (...). Tras cuatro horas de combate, los insurgentes tomaron la prisión, matando a su gobernador, el marqués Bernard de Launay. Si bien solo cuatro presos fueron liberados, la Bastilla se convirtió en un potente símbolo de todo lo que resultaba despreciable en el Antiguo Régimen.

Fuente: www.saberhistoria.com.ar. Consultada el 5 de octubre de 2012.

► Los estudiantes que alcanzan el Nivel de Aprendizaje Adecuado deberían responder esta pregunta, ya que se requiere asociar una de las principales revoluciones de la historia universal con uno de los factores que incidieron en ella. En este caso, se debe identificar la crisis del Antiguo Régimen (u orden absolutista) como factor que propició la Revolución francesa.

¿Cuál fue uno de los principales factores que incidieron en el inicio de la Revolución francesa?

- A. La guerra de los Treinta Años.
- B. La crisis del orden absolutista.
- C. El fracaso de las ideas ilustradas.
- D. El estallido de la Revolución Industrial.

Entre los estudiantes que se encuentran en el Nivel de Aprendizaje Adecuado, hay un grupo que demuestra un mayor dominio de los objetivos estipulados en el currículum vigente para el periodo evaluado y que sobrepasa significativamente el puntaje mínimo exigido para alcanzar el Nivel Aprendizaje Adecuado. Entre otros aspectos, estos estudiantes:

- Logran aplicar las habilidades de **ubicación temporal y espacial** a los contenidos propios del periodo evaluado para interpretar diversos recursos (líneas de tiempo, mapas) con mayor cantidad de información y especificidad, y trabajar con ellos de manera simultánea. Además, pueden transformar fechas a siglos.
- Logran aplicar las habilidades de **análisis de fuentes** a los contenidos propios del periodo evaluado para comparar textos complejos, identificar diferentes perspectivas y establecer conclusiones. Además, son capaces de evaluar críticamente información presentada en una o más fuentes, fundamentando sus juicios con los conocimientos del nivel.
- En el eje temático de **historia**, son capaces de caracterizar, relacionar y comparar los distintos periodos de la historia de Chile, de América e historia universal. Además reconocen el origen de la civilización europea como la síntesis de las tradiciones grecorromana, judeocristiana y germana. También demuestran alguna comprensión de la multicausalidad de los fenómenos estudiados: hacen paralelos entre ellos, analizan de manera crítica un periodo, proceso o acontecimiento, e integran diferentes perspectivas.
- En el eje temático de **geografía**, pueden reconocer características específicas de las macroformas del relieve chileno en las diversas zonas geográficas del país. Asimismo, demuestran un mayor grado de comprensión de las dinámicas del geosistema, estableciendo relaciones que los llevan a reconocer las consecuencias de estas dinámicas.
- En el eje temático de **formación ciudadana**, logran comparar distintas formas de gobierno, caracterizar los poderes del Estado e identificar los beneficios de esta forma de organización, así como las consecuencias que conlleva su transgresión. Además, son capaces de reconocer la importancia de la Constitución y sus principales funciones (organizar el Estado, definir las atribuciones de los poderes públicos y consagrar los derechos y deberes de las personas).

Decreto en trámite

Se espera que los estudiantes que obtienen puntajes significativamente más altos que el exigido para alcanzar el Nivel de Aprendizaje Adecuado sean capaces de responder exitosamente preguntas como las que se ilustran a continuación:

1. Lee el siguiente texto.

He luchado por el voto de la mujer, no porque sea una feminista, ni porque crea que las mujeres sean mejores que los hombres o que el voto femenino sea en sí una panacea para solucionar los problemas nacionales, sino plenamente por convicción democrática. Creo en el gobierno del pueblo, por el pueblo y para el pueblo. Pienso que todos los habitantes de un país, cualquiera sea su color o raza, su cultura o su sexo, su credo político o religioso, tienen derecho a influir en los destinos de su patria.

Carta de Elena Caffarena, enero de 1949, Santiago.

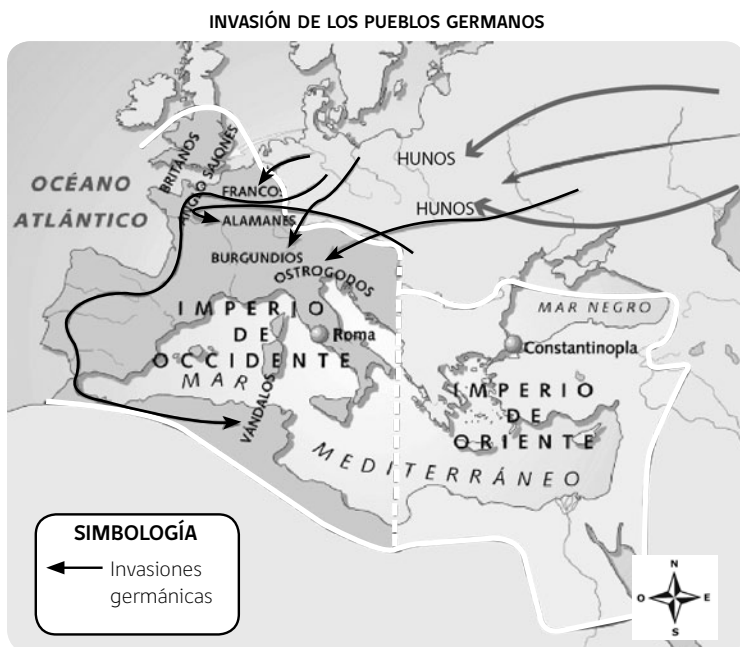
► Los estudiantes que alcanzan el Nivel de Aprendizaje Adecuado y que obtienen puntajes significativamente más altos que el exigido para este nivel deberían responder esta pregunta, ya que se requiere interpretar información de una fuente escrita, y relacionarla con las características del sistema democrático, para redactar una respuesta basada en los conocimientos del nivel y enriquecida con datos obtenidos de la fuente dada.

Señala dos principios democráticos expresados por la autora del texto.

1º todos tienen derecho a votar
sin importar su raza o sexo.

2º todos tienen derecho a influir
en el destino de su país.

2. Obseva el siguiente mapa.



Fuente: www.profesorenlinea.cl. Consultada el 30 de octubre de 2012.

► Los estudiantes que alcanzan el Nivel de Aprendizaje Adecuado y que obtienen puntajes significativamente más altos que el exigido para alcanzar este nivel deberían responder esta pregunta, ya que se requiere interpretar un mapa histórico y relacionarlo con conocimientos de historia antigua. El mapa presentado es de mayor complejidad, ya que muestra información sobre los avances de distintos pueblos por Europa. A partir de esto, se debe interpretar que por el avance de los hunos desde Asia los distintos pueblos germanos invadieron el Imperio romano.

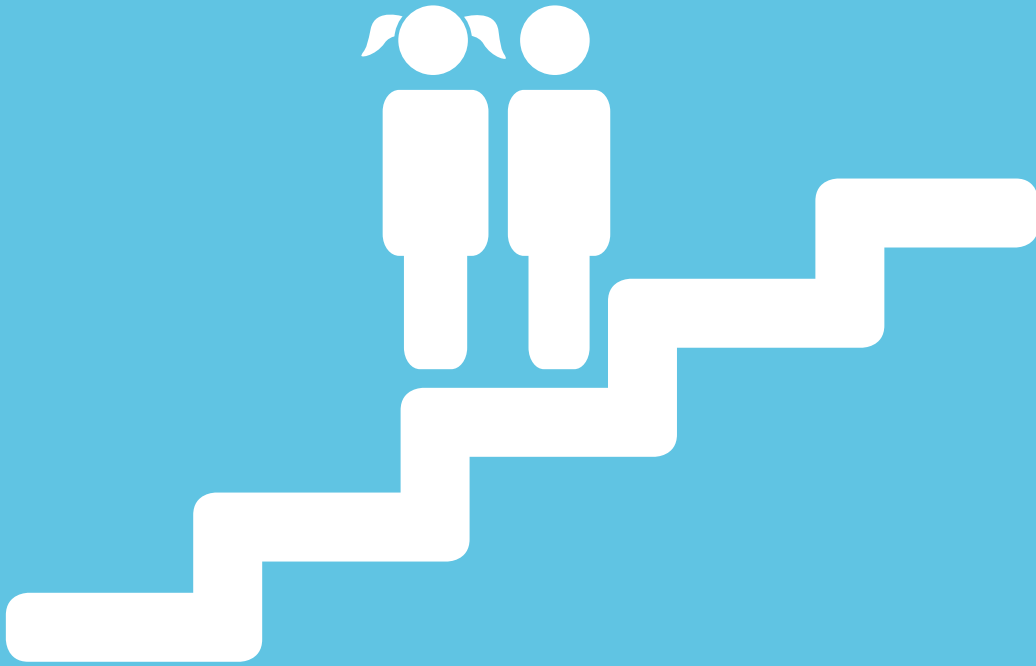
De acuerdo con este mapa y tus conocimientos, ¿qué provocó la invasión de los pueblos germanos?

- A. La caída de Constantinopla ante el imperio turco.
- B. El surgimiento del Imperio romano de Oriente.
- C. La caída de Roma ante los ostrogodos.
- D.** El avance de los hunos.

Decreto en trámite

Decreto en trámite

Nivel de Aprendizaje Elemental



NIVEL DE APRENDIZAJE ELEMENTAL

En este nivel se ubican los estudiantes que en la prueba SIMCE demuestran que cumplen con los requisitos exigidos para el Nivel de Aprendizaje Elemental, así como aquellos estudiantes que sobrepasan dichos requerimientos, pero cuyo desempeño no es aún suficiente para lograr las exigencias del Nivel de Aprendizaje Adecuado.

Los estudiantes de octavo básico que alcanzan el Nivel de Aprendizaje Elemental son capaces de aplicar sus conocimientos para resolver preguntas sencillas de ubicación temporal y espacial. Además logran extraer información de fuentes, gráficos y tablas sencillas y, en cuanto a los ejes propios del área, reconocen los elementos básicos de cada uno, pero sin mayor profundidad.

Específicamente:

- En relación con la **ubicación temporal y espacial**, los estudiantes que alcanzan el Nivel de Aprendizaje Elemental son capaces de aplicar estas habilidades a los contenidos del periodo evaluado para secuenciar periodos y acontecimientos de la historia de Chile e historia universal; utilizar unidades de tiempo, como años y décadas, para ordenar cronológicamente; e identificar elementos de continuidad y cambio entre los periodos históricos estudiados. Además, logran extraer información explícita relacionada con los contenidos del nivel de mapas políticos, físicos, económicos y demográficos.
- En relación con el **análisis de fuentes**, los estudiantes que alcanzan el Nivel de Aprendizaje Elemental pueden aplicar estas habilidades a los contenidos del periodo evaluado para extraer información de una o más fuentes dadas, y evaluar qué información se puede obtener de una fuente escrita o iconográfica, cuando la relación resulta fácil de identificar. Además, logran extraer información de tablas de doble entrada y gráficos de barras o circulares.
- En relación con el eje temático de **historia**, los estudiantes que alcanzan el Nivel de Aprendizaje Elemental logran reconocer los principales periodos de la historia de América estudiados (América precolombina, Descubrimiento y Conquista, Colonia e Independencia) y asociar los principales acontecimientos y actores relevantes de la historia de Chile con los periodos que corresponden. Algunos ejemplos de estas asociaciones son, las expediciones de Almagro y Valdivia con el Descubrimiento y Conquista; el mestizaje y algunas tradiciones culturales con la Colonia; y la Primera Junta Nacional de Gobierno, la Declaración de Independencia y algunos actores con la Independencia de Chile. Además, pueden relacionar los principales acontecimientos y actores relevantes de Chile republicano con dicho periodo (Constitución de 1833, guerra del Pacífico, ciclo del salitre, golpe de Estado y retorno a la democracia). En cuanto a historia universal, logran asociar los periodos de la Prehistoria, Edad Antigua, Media, Moderna y Contemporánea con aspectos (vida cotidiana, expresiones culturales y organización de la sociedad), eventos y procesos históricos característicos de cada uno.

Decreto en trámite

- En relación con el eje temático de **geografía**, los estudiantes que alcanzan el Nivel de Aprendizaje Elemental son capaces de localizar geográficamente países de América en el mapa. También pueden identificar las grandes zonas geográficas de Chile y las principales actividades económicas de nuestro país. Además, pueden identificar la litósfera, hidrósfera y atmósfera como componentes del geosistema.
- En relación con el eje temático de **formación ciudadana**, los estudiantes que alcanzan el Nivel de Aprendizaje Elemental son capaces de identificar distintas formas de gobierno (monarquía-república, democracia-dictadura) y los tres poderes del Estado. Asimismo, pueden reconocer que en democracia las autoridades son elegidas mediante elecciones y son capaces de distinguir situaciones en que se vulneren los Derechos Humanos de manera evidente. Además logran identificar conceptos económicos como compra-venta y ahorro-consumo, y problema económico (escasez y múltiples necesidades) en situaciones cotidianas.

Decreto en trámite

Se espera que los estudiantes que alcanzan este nivel sean capaces de responder exitosamente preguntas como las que se ilustran a continuación:

1. Observa el siguiente mapa.



► Los estudiantes que alcanzan el Nivel de Aprendizaje Elemental deberían responder esta pregunta, ya que se requiere extraer información explícita de un mapa político. Específicamente, se debe identificar Austria en un mapa con simbología sencilla para, luego, identificar su capital mediante la interpretación de la simbología.



SIMBOLOGÍA	
●	Capital
○	Ciudad
—	Fronteras

¿Cuál es la capital de Austria?

- A. Graz.
- B. Viena.
- C. Praga.
- D. Munich.

2. Entre 1879 y 1884 Chile se enfrentó con Perú y Bolivia en la guerra del Pacífico por el predominio y control de la región salitrera. ¿Cuál fue uno de los principales personajes chilenos que destacó por su participación en este proceso histórico?

- A. Arturo Prat.
- B. Diego Portales.
- C. Bernardo O'Higgins.
- D. José Manuel Balmaceda.

► Los estudiantes que alcanzan el Nivel de Aprendizaje Elemental deberían responder esta pregunta, ya que se requiere asociar a uno de los actores relevantes de Chile republicano con un suceso específico de dicho periodo. En este caso, se debe relacionar Arturo Prat con la guerra del Pacífico.

3. Lee el siguiente texto.

"Este sistema político se caracterizaba por la igualdad política de todos los ciudadanos, quienes tenían derecho a participar en el mismo grado en el gobierno de la polis".

Fuente: Vives, V. (1996). *Horizonte 1: Historia y Geografía*. Santiago de Chile: Editorial Andrés Bello.

¿A qué sistema de gobierno se refiere el texto anterior?

- A. Dictatorial.
- B. Monárquico.
- C. Republicano.
- D. Democrático.

► Los estudiantes que alcanzan el Nivel de Aprendizaje Elemental deberían responder esta pregunta, ya que se requiere identificar una forma de gobierno según una fuente escrita. En este caso, se debe identificar el sistema de gobierno democrático, basándose en la descripción de la democracia ateniense.

4. Lee la siguiente situación.

Javiera estudia Pedagogía en Matemática en la universidad de lunes a viernes. Durante los fines de semana trabaja haciendo clases particulares a algunos niños que necesitan apoyo para lograr mejores aprendizajes, a cambio de un pequeño pago. Gran parte de ese dinero lo guarda para irse de viaje en sus vacaciones.

► Los estudiantes que alcanzan el Nivel de Aprendizaje Elemental deberían responder esta pregunta, ya que se requiere identificar el concepto económico de ahorro en una situación cotidiana.

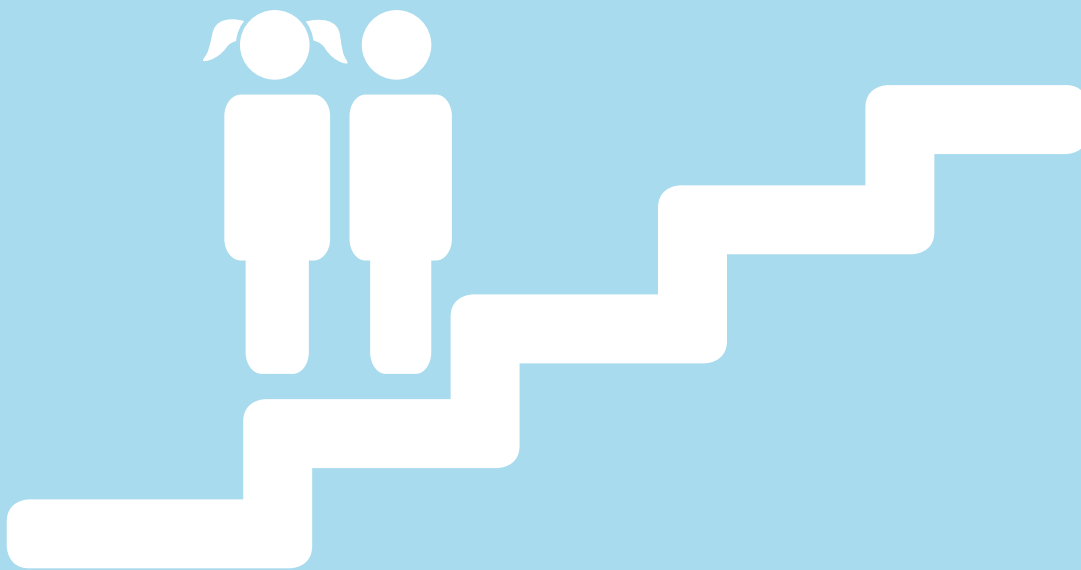
¿Qué decisión económica toma Javiera con su dinero?

- A. Gasto.
- B. Venta.
- C. Ahorro.
- D. Consumo.

Decreto en trámite

Nivel de Aprendizaje

Insuficiente



NIVEL DE APRENDIZAJE INSUFICIENTE

En este nivel se ubican todos los estudiantes que en la prueba SIMCE no cumplen con los requisitos exigidos para alcanzar el Nivel de Aprendizaje Elemental, tanto aquellos que están lejos de lograr dichos requerimientos como los que están próximos a alcanzarlos.

Los estudiantes que se encuentran en el Nivel de Aprendizaje Insuficiente pueden aplicar los conocimientos básicos de cada eje solamente en situaciones conocidas y con algún tipo de apoyo. Las habilidades de ubicación temporal y espacial, junto con el análisis de fuentes, se limitan a tareas sumamente simples, con apoyo de imágenes e indicaciones sencillas.

Específicamente:

- En relación con la **ubicación temporal y espacial**, los estudiantes que se encuentran en el Nivel de Aprendizaje Insuficiente logran secuenciar acontecimientos en base a fechas dadas y, en algunos casos, extraer información explícita de mapas de carácter sencillo, de lugares conocidos y con simbología evidente.
- En relación con el **análisis de fuentes**, los estudiantes que se encuentran en el Nivel de Aprendizaje Insuficiente logran extraer información explícita de textos breves, con vocabulario familiar y de temas cercanos. También, pueden extraer información de imágenes cuando el tema es ampliamente conocido por ellos y no presentan distractores.
- En relación con el eje temático de **historia** los estudiantes que se encuentran en el Nivel de Aprendizaje Insuficiente logran reconocer en forma aislada y anecdótica algunos personajes o acontecimientos claves de la historia universal y de Chile, como Cristóbal Colón o Arturo Prat. También pueden llegar a reconocer periodos de la historia universal, de América y Chile, siempre que sean descritos en forma sencilla.
- En relación con el eje temático de **geografía**, los estudiantes que se encuentran en el Nivel de Aprendizaje Insuficiente logran reconocer, con apoyo de imágenes, algunas de las actividades económicas de Chile y países limítrofes de Chile en el mapa.
- En relación con el eje temático de **formación ciudadana**, los estudiantes que se encuentran en el Nivel de Aprendizaje Insuficiente logran asociar un sistema democrático con la realización de elecciones periódicas. Además, pueden identificar un concepto económico como compra, venta o ahorro en una situación cotidiana con vocabulario familiar.

Decreto en trámite

Por lo general, los estudiantes que se encuentran en este nivel pueden responder preguntas como las que se ilustran a continuación:

1. Lee la siguiente información.

En esta época el ser humano utilizaba herramientas fabricadas de piedras talladas, huesos y palos. Era cazador, pescador y recolector, por lo que llevaba una vida nómada y solía levantar sus campamentos en las orillas de los ríos donde se aseguraba agua y comida por un tiempo. En este periodo comenzó a utilizar el fuego, tenía creencias religiosas de carácter mágico y realizaba ceremonias funerarias.

¿Qué periodo de la historia de la humanidad se describe en el párrafo anterior?

- A. Prehistoria.
- B. Edad Media.
- C. Edad Antigua.
- D. Edad Moderna.

▶ La mayoría de los estudiantes que quedan clasificados en el Nivel de Aprendizaje Insuficiente responden esta pregunta, dado que las características que presentaba el ser humano en el periodo prehistórico son claramente diferenciables de los demás periodos y no necesitan mayores conocimientos específicos del nivel para distinguirlos.

2. El 12 de octubre de 1492, las embarcaciones Niña, Pinta y Santa María, llegaban a tierras americanas en un intento por descubrir una nueva ruta hacia el Lejano Oriente, dando inicio a una nueva etapa en la historia de Occidente. ¿Cuál de los siguientes personajes estuvo a cargo de esta histórica expedición?

- A. Hernando de Magallanes.
- B. Pedro de Valdivia.
- C. Isabel la Católica.
- D. Cristóbal Colón.

▶ La mayoría de los estudiantes que quedan clasificados en el Nivel de Aprendizaje Insuficiente responden esta pregunta, dado que la figura de Cristóbal Colón es ampliamente conocida por los estudiantes, se asocia fácilmente al descubrimiento de América y a las embarcaciones en las que se llevó a cabo dicho descubrimiento.

Decreto en trámite

Decreto en trámite

Ficha Técnica

Historia, Geografía y Ciencias Sociales 8° Básico

En esta sección se presenta una ficha técnica que incluye información general sobre los Estándares de Aprendizaje y un listado con los requisitos mínimos exigidos para alcanzar el Nivel de Aprendizaje Adecuado y el Nivel de Aprendizaje Elemental, respectivamente. No se incluyen requisitos mínimos para el Nivel de Aprendizaje Insuficiente, puesto que en él se ubican todos aquellos estudiantes que no logran cumplir con los requisitos necesarios para alcanzar el Nivel de Aprendizaje Elemental.

Este apartado tiene como objetivo transparentar los requisitos mínimos que deben cumplir los estudiantes para alcanzar los Niveles de Aprendizaje Adecuado y Elemental. Se espera que, al trabajar con los Estándares de Aprendizaje, los docentes utilicen las descripciones detalladas y enriquecidas de cada Nivel de Aprendizaje, ya que para poder lograr aprendizajes de calidad en los estudiantes no basta solo con focalizarse en los requisitos mínimos.

Decreto en trámite

Decreto en trámite

Información Técnica Historia, Geografía y Ciencias Sociales 8° Básico

Asignatura	Historia, Geografía y Ciencias Sociales
Curso	8° básico
Cobertura	Contenidos de 5° a 8° básico
Currículum al que están referidos	Decreto Supremo de Educación N° 40 de 1996, modificado por el Decreto Supremo de Educación N° 256 de 2009
Pruebas SIMCE a las que se aplican	Todas las pruebas SIMCE que se elaboren referidas al Decreto Supremo de Educación N° 40 de 1996, modificado por el Decreto Supremo de Educación N° 256 de 2009

Puntajes SIMCE Historia, Geografía y Ciencias Sociales 8° Básico

Nivel de Aprendizaje Adecuado	296 puntos o más
Nivel de Aprendizaje Elemental	243 puntos o más, y menos de 296 puntos
Nivel de Aprendizaje Insuficiente	Menos de 243 puntos

Requisitos Mínimos Historia, Geografía y Ciencias Sociales 8° Básico

Decreto en trámite

	REQUISITOS MÍNIMOS PARA ALCANZAR EL NIVEL DE APRENDIZAJE ADECUADO	REQUISITOS MÍNIMOS PARA ALCANZAR EL NIVEL DE APRENDIZAJE ELEMENTAL
UBICACIÓN TEMPORAL Y ESPACIAL	<p>Para alcanzar el Nivel de Aprendizaje Adecuado, los estudiantes de octavo básico deben demostrar evidencia consistente de que, en diversos contextos y situaciones en que deben aplicar lo aprendido, pueden al menos:</p> <ul style="list-style-type: none"> Organizar temporalmente periodos, procesos y acontecimientos de la historia de Chile e historia universal. Utilizar unidades de tiempo (años, décadas y siglos) para ordenar cronológicamente. Identificar elementos de continuidad y cambio entre los periodos y procesos históricos estudiados. Interpretar y comunicar información relacionada con los contenidos estudiados en el nivel utilizando mapas políticos, físicos, económicos, demográficos e históricos. 	<p>Para alcanzar el Nivel de Aprendizaje Elemental, los estudiantes de octavo básico deben demostrar evidencia consistente de que, en diversos contextos y situaciones en que deben aplicar lo aprendido, pueden al menos:</p> <ul style="list-style-type: none"> Secuenciar periodos y acontecimientos de la historia de Chile e historia universal, utilizando categorías temporales. Utilizar unidades de tiempo (años y décadas) para ordenar cronológicamente. Identificar elementos de continuidad y cambio entre los periodos históricos estudiados. Extraer información explícita relacionada con los contenidos del nivel de mapas políticos, físicos, económicos y demográficos.
ANÁLISIS DE FUENTES	<ul style="list-style-type: none"> Interpretar, analizar y comparar información relacionada con los contenidos del nivel a partir de una o más fuentes dadas. Evaluar qué información se puede obtener a partir de una fuente dada (escrita o iconográfica). Interpretar, analizar y comparar información de tablas de doble entrada, gráficos de barras, circulares o de líneas de los contenidos del nivel. 	<ul style="list-style-type: none"> Extraer información relacionada con los contenidos del nivel a partir de una o más fuentes dadas. Evaluar qué información se puede obtener a partir de una fuente dada (escrita o iconográfica) cuando la información resulta fácil de identificar. Extraer información de tablas de doble entrada, gráficos de barras o circulares de los contenidos del nivel.
HISTORIA	<p>HISTORIA DE CHILE Y AMÉRICA</p> <ul style="list-style-type: none"> Caracterizar los principales periodos de la historia de América (América Precolombina, Descubrimiento y Conquista, Colonia e Independencia). Describir las características principales de los distintos periodos de la historia de Chile y las diferencias entre ellos (periodo prehispánico, Descubrimiento y Conquista como época de expediciones; Colonia como época de mestizaje y dependencia de España; Independencia de Chile asociada a sus principales acontecimientos y actores). Identificar las características principales de Chile republicano y de sus principales acontecimientos (siglo XIX como periodo de organización política y configuración del territorio, y cambios sociales y económicos por la riqueza del salitre; siglo XX como periodo de cambios sociales, “cuestión social”, democratización de la sociedad y procesos de quiebre y retorno a la democracia). 	<p>HISTORIA DE CHILE Y AMÉRICA</p> <ul style="list-style-type: none"> Reconocer los principales periodos de la historia de América (América Precolombina, Descubrimiento y Conquista, Colonia e Independencia). Asociar acontecimientos y actores relevantes de la historia de Chile con los periodos que corresponden (como las expediciones de Almagro y Valdivia con el Descubrimiento y Conquista; el mestizaje y algunas tradiciones culturales con la Colonia; y la Primera Junta Nacional de Gobierno, la Declaración de Independencia y algunos actores con la Independencia de Chile). Asociar los principales acontecimientos y actores relevantes de Chile republicano con dicho periodo (Constitución de 1833, guerra del Pacífico, ciclo del salitre, golpe de Estado y retorno a la democracia).

Decreto en trámite

	REQUISITOS MÍNIMOS PARA ALCANZAR EL NIVEL DE APRENDIZAJE ADECUADO	REQUISITOS MÍNIMOS PARA ALCANZAR EL NIVEL DE APRENDIZAJE ELEMENTAL
HISTORIA	<p>HISTORIA UNIVERSAL</p> <ul style="list-style-type: none"> • Describir las características principales de los diferentes periodos de la historia universal y las diferencias entre ellos (Prehistoria y Revolución del Neolítico: caracterización del neolítico, factores que inciden en el surgimiento de las primeras civilizaciones; Edad Antigua: desarrollo de las ciudades-Estado y democracia griega, República Romana y surgimiento del cristianismo; Edad Media: sistema feudal y teocentrismo; Edad Moderna: humanismo, Renacimiento, Reforma, expansión geográfica, desarrollo científico y absolutismo; Edad Contemporánea: Revolución francesa y Revolución Industrial). • Asociar las principales revoluciones de la historia universal (ej.: Revolución del Neolítico, Revolución Francesa, Revolución Industrial, entre otras) con algunos de los factores que incidieron en ellas. 	<p>HISTORIA UNIVERSAL</p> <ul style="list-style-type: none"> • Asociar los periodos de la historia universal (Prehistoria y Revolución del Neolítico, Edad Antigua, Media, Moderna y Contemporánea) con aspectos característicos de cada uno (vida cotidiana, expresiones culturales y organización de la sociedad). • Asociar los periodos de la historia universal (Prehistoria y Revolución del Neolítico, Edad Antigua, Media, Moderna y Contemporánea) con eventos y procesos históricos característicos de cada uno.
GEOGRAFÍA	<ul style="list-style-type: none"> • Localizar geográficamente países de América y Europa, y el mar Mediterráneo en el mapa. • Describir y comparar las grandes zonas geográficas y reconocer las macroformas del relieve de Chile. • Identificar las principales formas del relieve de Sudamérica (Cordillera de los Andes, meseta Brasileña, macizo de las Guayanas, entre otras). • Asociar zonas geográficas de Chile y Sudamérica con sus principales actividades económicas (minería, pesca, agricultura, ganadería y actividad forestal). • Reconocer las principales dinámicas de la litósfera, hidrósfera y atmósfera. 	<ul style="list-style-type: none"> • Localizar geográficamente países de América en el mapa. • Identificar las grandes zonas geográficas de Chile. • Identificar las principales actividades económicas de Chile. • Identificar la litósfera, hidrósfera y atmósfera como componentes del geosistema.
FORMACIÓN CIUDADANA	<ul style="list-style-type: none"> • Caracterizar las distintas formas de gobierno (monarquía-república, democracia-autoritarismo-dictadura) y reconocer diferencias entre ellas. • Identificar los conceptos de nación y de ciudadanía en situaciones dadas. • Reconocer los tres poderes del Estado y asociar cada uno a sus funciones principales. • Reconocer y describir distintas instancias de participación política y social en democracia. • Reconocer las principales características de los Derechos Humanos y situaciones en las que estos se vulneran. • Aplicar conceptos económicos como compra-venta, ahorro-consumo, oferta-demanda, el problema económico (escasez y múltiples necesidades), y el mercado como espacio de intercambio de bienes y pago de impuestos en situaciones cotidianas. 	<ul style="list-style-type: none"> • Identificar distintas formas de gobierno (monarquía-república, democracia-dictadura). • Identificar los tres poderes del Estado. • Reconocer que en democracia las autoridades son elegidas mediante de elecciones. • Reconocer situaciones en las que se vulneran los Derechos Humanos de manera evidente. • Identificar conceptos económicos como compra-venta, ahorro-consumo y el problema económico (escasez y múltiples necesidades) en situaciones cotidianas.

Decreto en trámite

Decreto en trámite

